

# La concurrence dans le domaine des infrastructures améliore-t-elle la qualité et l'efficacité des soins ?

## Mauro Poggia

Conseiller d'Etat chargé du département de la sécurité, de l'emploi et de la santé (DSES)

**Jeudi 4 avril 2019**

Unil

UNIL | Université de Lausanne

IDHEAP

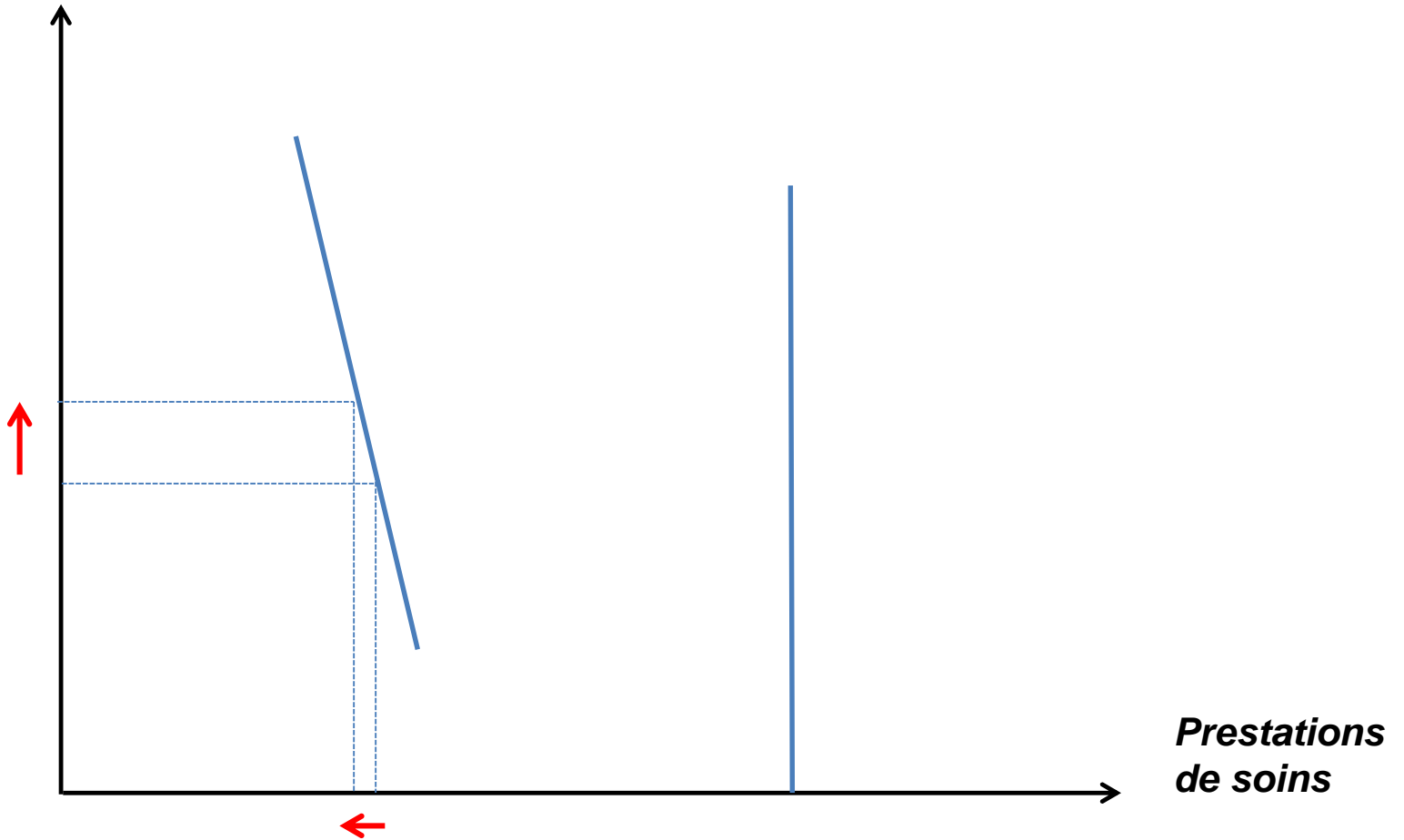


REPUBLIQUE  
ET CANTON  
DE GENEVE

POST TENEBRAS LUX

Département de la sécurité, de l'emploi et de la santé

**Prix**

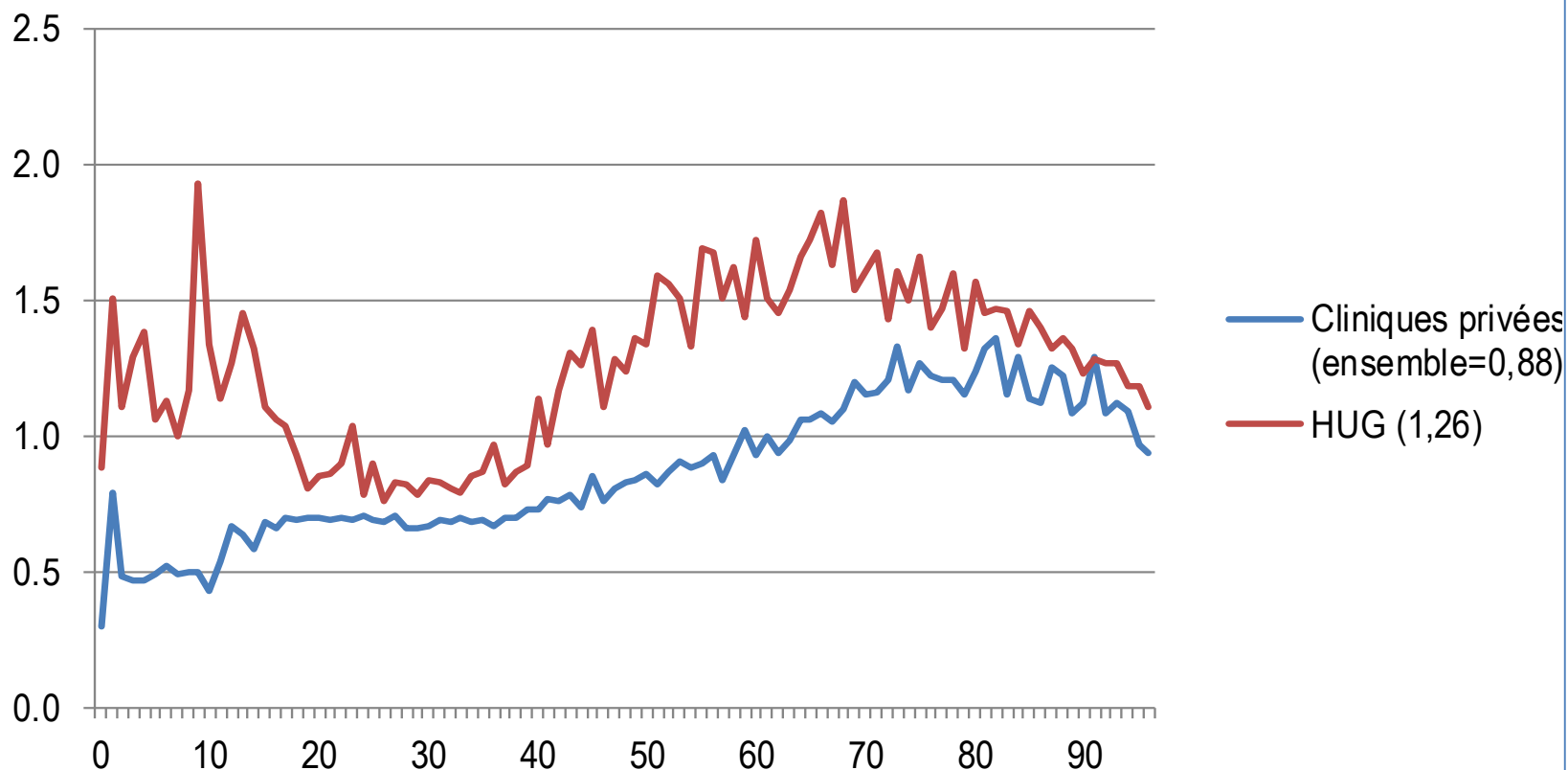


Santé: demande inélastique en fonction des prix

## Indice de complexité des cas selon l'âge des patients, en 2016 (1)

Indice de complexité (2)

Canton de Genève



(1) Cas de soins aigus, sortis durant l'année.

(2) L'indice de complexité (ou indice de *casemix*) correspond à la moyenne des poids relatifs des coûts (*costweights*) attribués pour la facturation à chaque cas d'hospitalisation en fonction de la catégorie du SwissDRG. Il mesure la complexité moyenne des cas d'une catégorie de patients (ou d'un hôpital).

Source: OCSTAT / OFS, *Statistique médicale des hôpitaux*

✓ **Coexistence de deux pôles complémentaires avec des missions différentes:**

**Médecine publique**

- Service public
- Obligation d'admission

**Médecine privée**

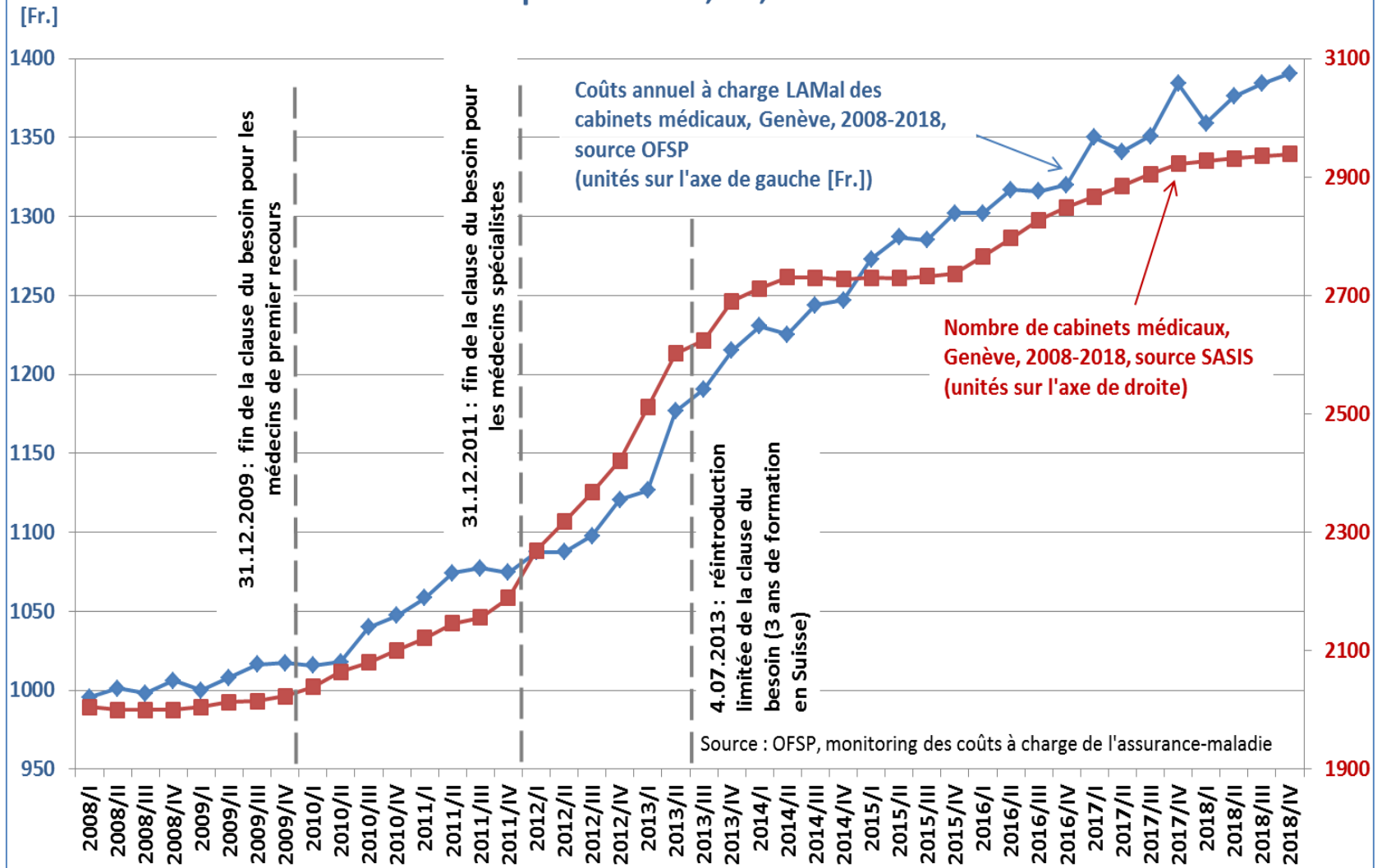
- Logique financière
- Actionnariat

✓ **Le principe de libre choix du médecin (obligation de contracter) et de l'hôpital est inscrit dans la loi.**

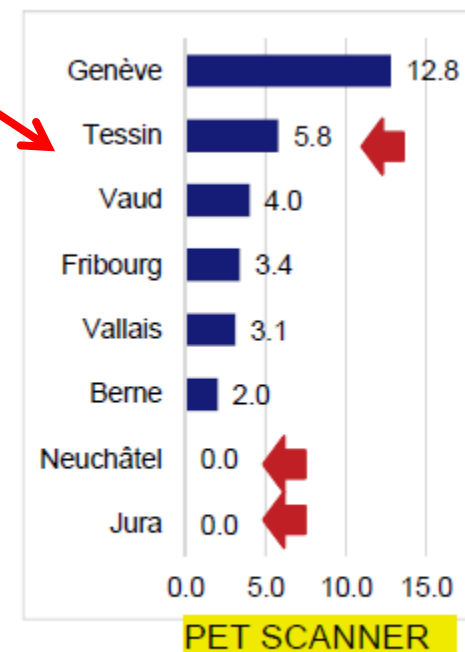
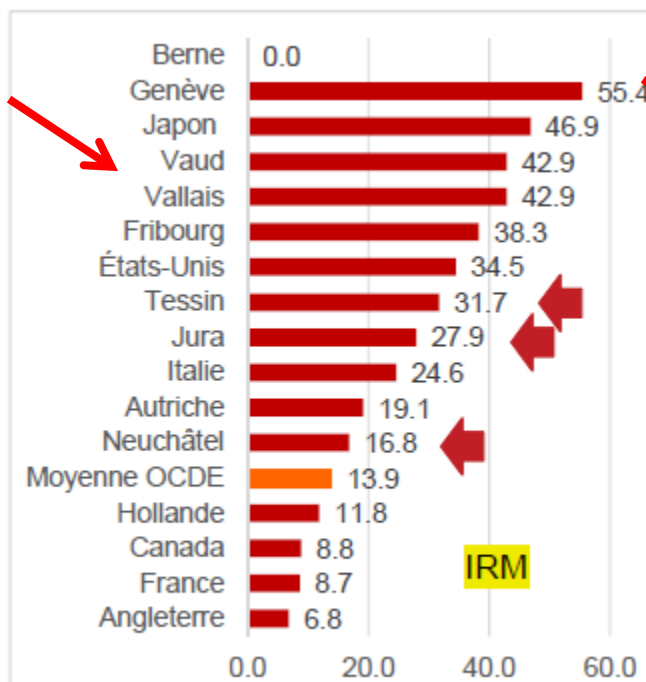
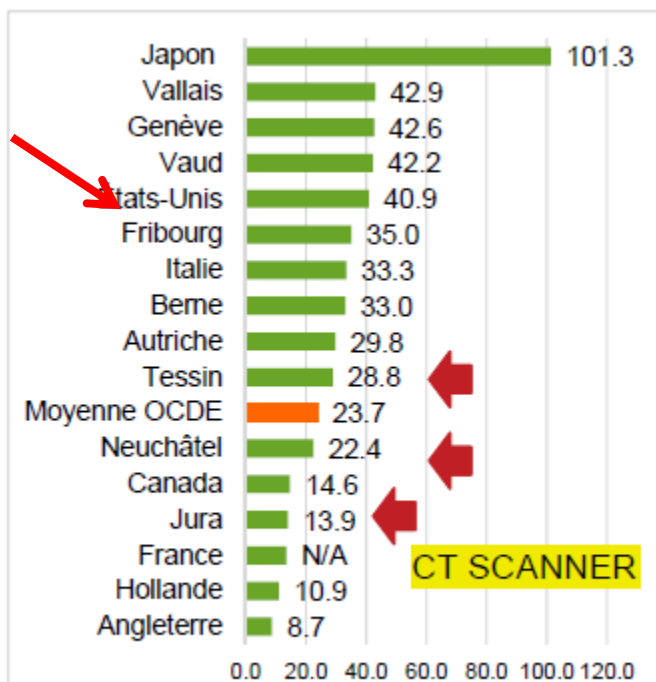
✓ **Pas de médecine privée sans médecine publique**

**Formation & Recherche**

## Evolution du nombre de cabinets médicaux et du coût par assuré annuel, rubrique médecins, GE, 2008 - 2018



## Densité des appareillages (No/million d'habitants)



Cantons latins 2014, pays OCDE 2012

Graphique tiré de la présentation

du Prof. Dr Luca Crivelli, SUPSI/USI/SSPH et du Dr Iva Bolgiani, Dép. santé du Canton du Tessin, UNIGE :

**Planification des équipements hospitaliers coûteux: un regard économique-politique**

<https://www.unine.ch/files/live/sites/ids/files/shared/documents/21e%20Journ%C3%A9e/21e%20Journée%20CrivelliBolgiani2014.pdf>



**345 séjours** en 2018  
durant lesquels les patients  
ont bénéficié d'une intervention  
effectuée à l'aide de technique  
robotique dans les domaines  
de la **chirurgie viscérale**,  
de l'**urologie** et de la **gynécologie**

Tableau 1 : Nombre de CT-scan dans les cantons en 2014

Canton	Hôpitaux publics	Cliniques privées	Instituts de radiologie	Total	Population au 31.12.2013 (milliers)	Nb d'appareils pour 100'000 habitants	% hôpitaux publics
BS	8	3	2	13	189.30	6.87	62%
GR	8		1	9	194.90	4.62	89%
VS	7	1	6	14	326.60	4.29	50%
GE	6	7	7	20	469.20	4.26	30%
VD	11.6	7	13	31.6	748.80	4.22	37%
SG	11	1	7	19	491.60	3.86	58%
FR	4.4	1	6	11.4	297.50	3.83	39%
AR	2			2	53.70	3.72	100%
BE	21	6	6	33	1'000.90	3.30	64%
ZH	22	5	16	43	1'425.10	3.02	51%
TI	3	5	2	10	346.50	2.89	30%
UR	1			1	35.90	2.79	100%
OW	1			1	36.50	2.74	100%
SZ	2		2	4	151.40	2.64	50%
ZG	1		2	3	118.10	2.54	33%
SH	2			2	78.80	2.54	100%
GL	1			1	39.60	2.53	100%
NW	1			1	41.90	2.39	100%
TG	4	1	1	6	260.20	2.31	67%
LU	4	2	3	9	390.30	2.31	44%
NE	2		2	4	176.30	2.27	50%
AG	8	1	5	14	636.20	2.20	57%
SO	3		2	5	261.40	1.91	60%
BL	4		1	5	278.60	1.79	80%
JU	1			1	71.70	1.39	100%
AI	0			0	15.80	0.00	0%
<b>TOTAL</b>	<b>139</b>	<b>40</b>	<b>84</b>	<b>263</b>	<b>8'136.80</b>	<b>3.23</b>	<b>53%</b>

Source : OFSP/SSP VD



Tableau 2: Nombre de PET-scan dans les cantons en 2014

Canton	Hôpitaux publics	Cliniques privées	Instituts de radiologie	Total	Population au 31.12.2013 (milliers)	Nb d'appareils pour 100'000 habitants	% hôpitaux publics
BS	2		1	3	189.30	1.58	67%
GE	3	2	1	6	469.20	1.28	50%
TI	2			2	346.50	0.58	100%
GR	1			1	194.90	0.51	100%
ZH	4	1	1	6	1'425.10	0.42	67%
VD	1	2		3	748.80	0.40	33%
TG	1			1	260.20	0.38	100%
SO	1			1	261.40	0.38	100%
BL	1			1	278.60	0.36	100%
FR	1			1	297.50	0.34	100%
AG	2			2	636.20	0.31	100%
VS	1			1	326.60	0.31	100%
LU	1			1	390.30	0.26	100%
SG	1			1	491.60	0.20	100%
BE	2			2	1'000.90	0.20	100%
AI				0	15.80	0.00	
AR				0	53.70	0.00	
GL				0	39.60	0.00	
JU				0	71.70	0.00	
NE				0	176.30	0.00	
NW				0	41.90	0.00	
OW				0	36.50	0.00	
SH				0	78.80	0.00	
SZ				0	151.40	0.00	
UR				0	35.90	0.00	
ZG				0	118.10	0.00	
<b>TOTAL</b>	<b>24</b>	<b>5</b>	<b>3</b>	<b>32</b>	<b>8'136.80</b>	<b>3.90</b>	<b>75%</b>

Source : OFSP/SSP VD

Tableau 3 : Nombre d'IRM dans les cantons latins en 2014

Canton	Hôpitaux et cliniques	Instituts de radiologie	Total	Population au 31.12.2013 (milliers)	Nb d'appareils pour 100'000 habitants
GE	16	10	26	469.20	5.54
VD	17.1	15	32.1	748.80	4.29
VS	5	9	14	326.60	4.29
FR	3.4	8	11.4	297.50	3.83
TI	8.9	2.1	11	346.50	3.17
JU	2	0	2	71.70	2.79
NE	1	2	3	176.30	1.70

Source : enquête auprès des cantons latins

## ***Projet de modification de la Loi sur la Santé (LS; K1 03)***

### **Art. 5 Conseil d'Etat**

<sup>1</sup> Sous réserve des compétences du Grand Conseil, le Conseil d'Etat définit la politique cantonale de la santé et exerce la haute surveillance dans le domaine de la santé.

<sup>2</sup> A ce titre, il exerce les attributions suivantes:

- a) Il coordonne la politique cantonale de la santé;
- b) Il élabore la planification sanitaire cantonale;
- c) Il régule l'offre d'équipements médico-techniques lourds, dans le domaine hospitalier ou ambulatoire public et privé;
- d) Il nomme les membres des commissions instituées par la présente loi.

<sup>3</sup> Il pourvoit à l'exécution de la présente loi.

<sup>4</sup> Il exerce en outre toutes les tâches et compétences qui lui sont attribuées par la présente loi.



## Centrale d'achats commune HUG-CHUV / PLEXUS-Santé

**Investissements CHUV-HUG:**

**13 MCHF**

**Economies attendues par an :**

- Négociation des contrats fournisseurs, point de livraison unique, mutualisation du stockage
- Ressources humaines

**2.4 MCHF**

**500'000 CHF**

Carrier 9:06 AM 144

**HUG** Hôpitaux Universitaires Genève

**RÉSEAU URGENCES GENÈVE**

*Délais de prise en charge indicatifs pour les urgences adultes **non vitales** dans les centres membres du Réseau Urgences Genève.*

Clinique de Carouge	25 / 45 min.		
Clinique des Grangettes *	65 / 85 min.		
Clinique et Permanence d'Onex	45 / 65 min.		
Hôpital de la Tour	30 / 50 min.		
HUG	20 / 40 min.		
Clinique La Colline *	20 / 40 min.		

\*Centre fermé à partir de 23h.  
Actualisé le 05/05 à 09:03.

## Accueil urgences adultes



## Nombre d'entrées

2017 : 88'856

2018 : 94'449

Variation : +6.3%

# Renforcer les partenariats public-privé

- Environ 20 partenariats actifs en 2018



Centre	Activité	Répartition
CURT	Transplantation	CHUV : Reins, Cœur, Poumons, HUG : Reins, foie, îlots de Langerhans,
CURIC	Implants Cochléaires	HUG : Intervention Chirurgicale et thérapie de suivi CHUV : thérapie de suivi
CURCP	Chirurgie Pédiatrique	HUG : traitement du foie et des voies biliaires et transplantation hépatique  CHUV : grands brûlés, traitement du neuroblastome et du sarcome, transplantation rénale, chirurgie de la trachée et chirurgie de l'épilepsie
URAAH	Auto- et allogreffe de Moelle	HUG : Transplantation de cellules souches hématopoïétiques allogéniques chez l'adulte  CHUV : Transplantation de cellules souches hématopoïétiques autologues

# Le dossier électronique du patient (santé numérique)



**cara.**  
connecté à ma santé

- ✓ Améliorer le pilotage et la transparence du système (mesures, analyses et partage de données)
- ✓ Coordination entre partenaires du réseau de soins
- ✓ Continuité et efficacité des prises en charge



# Merci de votre attention